



RAPPORT RSE 2025-2026

RESPONSABILITÉ
SOCIÉTALE &
ENVIRONNEMENTALE



ÉDITO



© Samuel Kirszenbaum

DENIS OLIVENNES
Président-directeur
général Editis



CATHERINE LUCET
Vice-présidente
du conseil d'administration

“

Chez Editis, notre métier d'éditeur et de diffuseur-distributeur s'appuie sur une démarche RSE incarnée et ambitieuse. Au quotidien, nous nous engageons ainsi à :

- réduire l'impact environnemental de nos activités et préserver les ressources,
- œuvrer pour l'égalité et l'inclusion dans nos équipes et dans la Société,
- agir pour l'éducation et pour l'accès à la lecture,
- contribuer à imaginer le livre de demain, un livre plus durable.

Nous sommes convaincus qu'une stratégie RSE bien construite nous permettra, à notre échelle, d'avoir un impact positif et de contribuer à la résolution des enjeux actuels.

Un premier indicateur significatif que nous sommes heureux de partager avec vous : **la baisse de 5% de nos émissions de gaz à effet de serre.**

Le chemin reste long mais nous sommes en mouvement.

Vous découvrirez dans les pages qui suivent notre bilan 2025, nous vous en souhaitons une très bonne lecture. ”

Impression :

Handiprint

Création graphique
et mise en page : Julie Simoens

Images : © Freepik

Conception :



Labels :

SOMMAIRE

page 4

**EDITIS EN
QUELQUES
MOTS**

page 8

**NOTRE
STRATÉGIE
RSE**



**NOS RÉSULTATS
2025 :**

page 9

POUR LA PLANÈTE

page 17

POUR L'HUMAIN

page 24

**AU CŒUR
DE NOS MÉTIERS**

page 28

**ENGAGEMENTS
& OBJECTIFS**

EDITIS EN QUELQUES MOTS

Acteur majeur de son secteur, Editis fédère 55 maisons d'édition. Avec 4 300 nouveautés publiées en 2025 et un fonds de près de 37 000 titres, Editis couvre tous les univers de l'écrit : littérature française et étrangère, jeunesse, histoire, essais et documents, pratique, beaux livres, mangas, bande dessinée, scolaire, référence... ainsi que leur diffusion et leur distribution.

Le groupe propose des formats variés : des livres (en papier, audio et numérique), des jeux, du matériel éducatif, des applis, des modules de formation et de la papeterie.

Accédez au site
www.editis.com
→



4 300
nouveautés
publiées/an

37 000
titres au catalogue

18 000
auteurs du monde
entier

QUELQUES
CHIFFRES

55
maisons
d'édition



3

sites principaux :
Paris, Malesherbes, Tigery

2 300
collaborateurs

NOS ACTIVITÉS

ÉDITION

GRAND PUBLIC

Un portefeuille complet et varié de maisons d'édition emblématiques

ÉDUCATION

Un portefeuille unique de marques phares établies comme références de leur marché



DIFFUSION & DISTRIBUTION

ÉQUIPES COMMERCIALES

Une organisation France et export au service des catalogues internes et partenaires, couvrant 115 pays

LOGISTIQUE

Une expertise inégalée dans la distribution au service de 150 maisons d'édition internes et partenaires

editis E | interforum



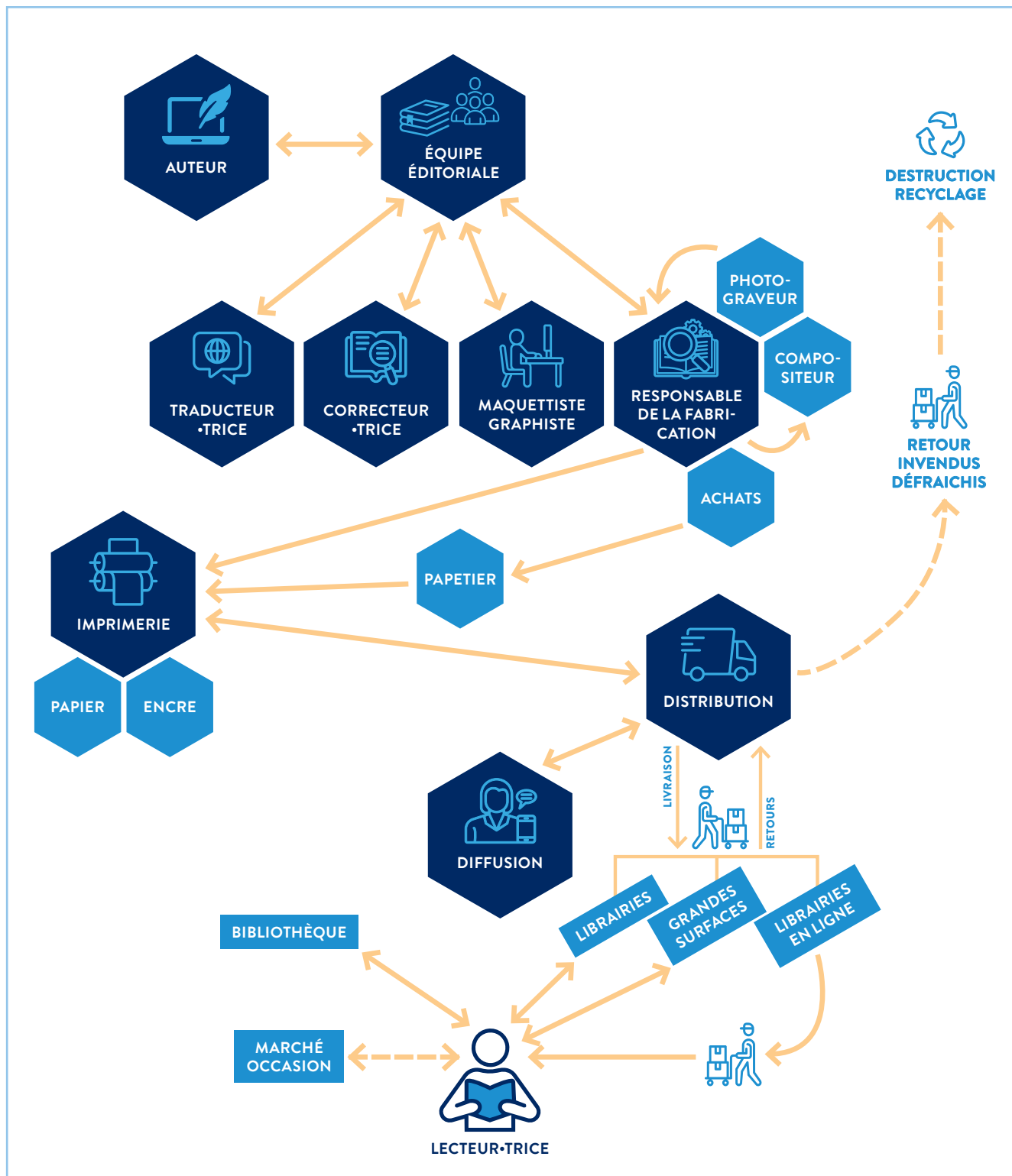
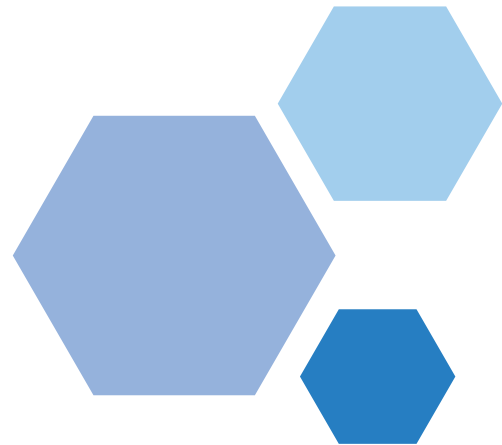
Accédez au site
www.interforum.fr



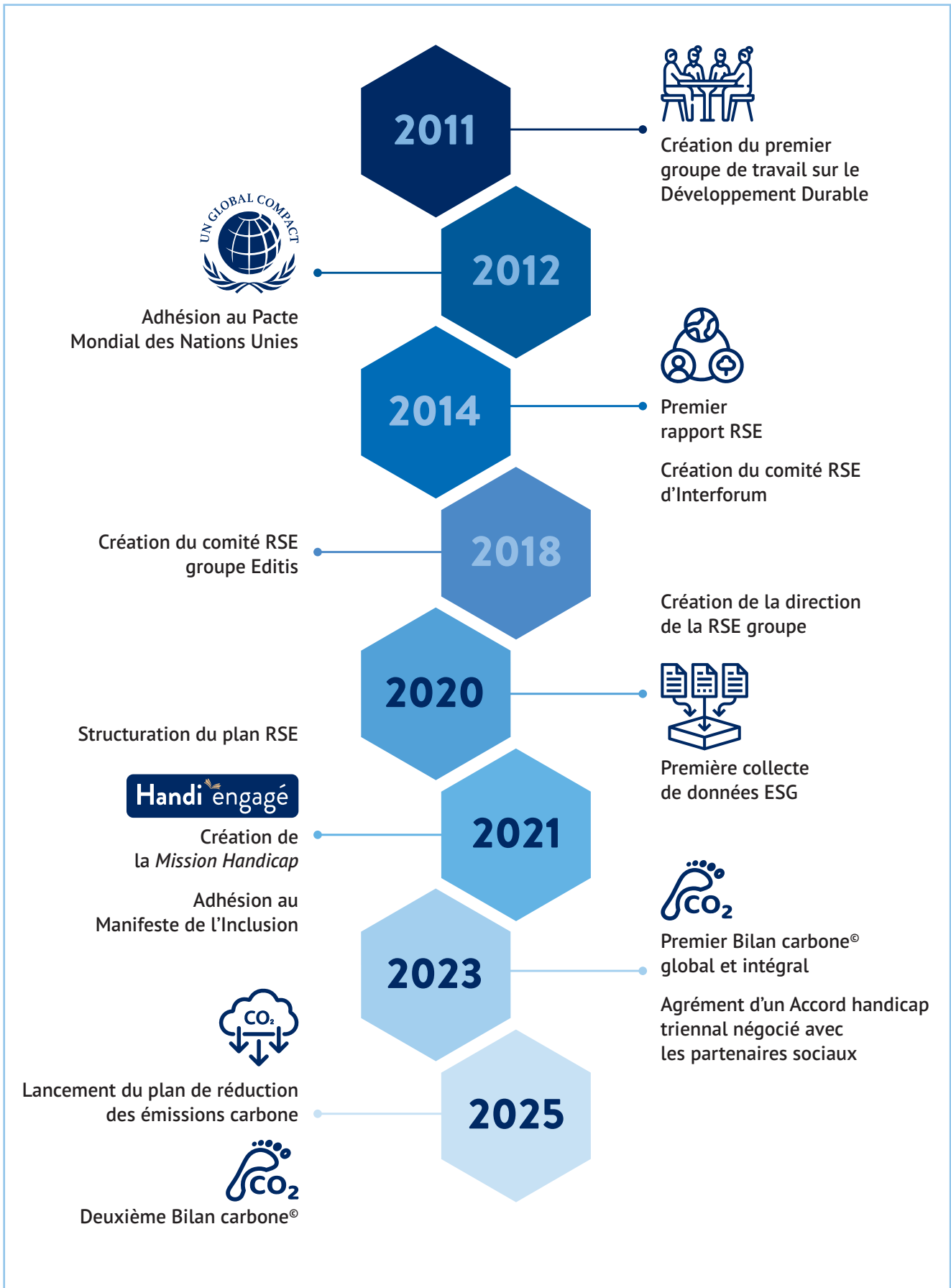
NOTRE CHAÎNE DE VALEUR

Le schéma ci-dessous présente notre chaîne de valeur pour un livre en format papier. Elle indique les interactions principales entre les acteurs de la filière du livre et de la lecture, depuis la création d'un projet éditorial jusqu'au livre mis entre les mains d'un lecteur, d'une lectrice.

Nos contenus sont également édités sous format numérique et audio en appli ou en podcast. Leur chaîne de valeur diffère alors au niveau de leur fabrication.



LES ÉTAPES CLÉS DE NOTRE DÉMARCHE RSE



NOTRE STRATÉGIE RSE

Notre démarche s'appuie sur **3 piliers**,
clés pour nos activités et notre développement



POUR LA PLANÈTE

Nous nous engageons à réduire notre empreinte environnementale pour inscrire la pérennité de l'entreprise dans les limites planétaires.



POUR L'HUMAIN

Nous œuvrons pour que chacun développe ses talents. C'est pourquoi nous nous engageons en faveur de l'égalité et de l'inclusion, mais aussi pour l'éducation et pour l'accès à la lecture.



AU CŒUR DE NOS MÉTIERS

Notre engagement se vit au quotidien, dans notre façon de travailler chaque jour. En promouvant des pratiques responsables avec chacune de nos parties prenantes, nous contribuons à imaginer le livre de demain.

POUR LA PLANÈTE





POUR LA PLANÈTE

Objectif N°1

Réduire nos émissions de gaz à effet de serre

NOS ÉMISSIONS CARBONE

En 2025, nous avons réalisé notre deuxième Bilan carbone® ou Bilan des Émissions de Gaz à Effet de Serre (BEGES) à partir des données de l'année 2024, selon GHG Protocol. Ce bilan est global (toutes les entités France du groupe Editis) et intégral (il porte sur les scopes 1, 2 et 3), sous l'égide d'ENERSHIP.

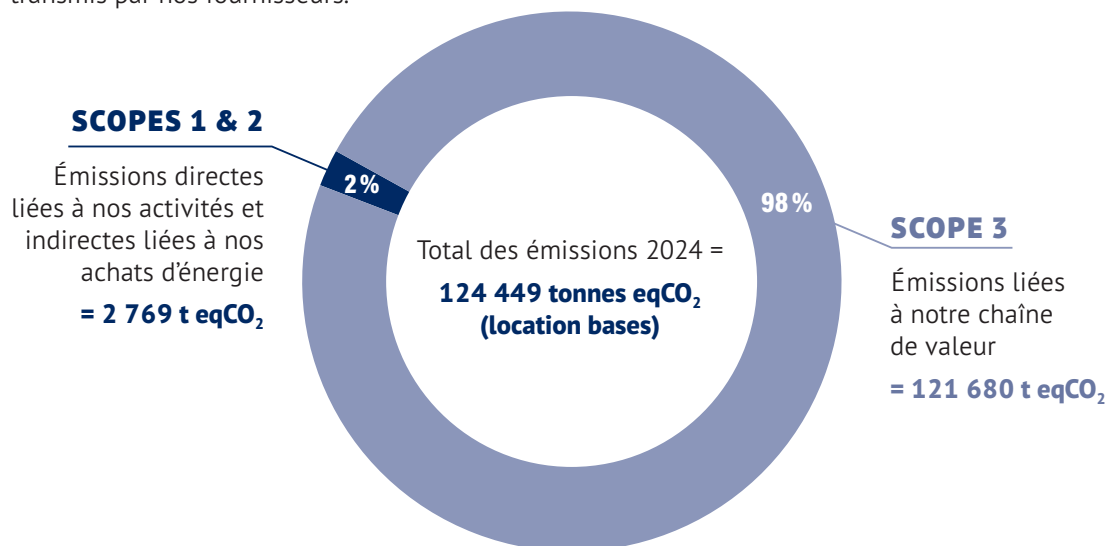
Il s'agit d'un Bilan des Gaz Effet de Serre complet (scopes 1, 2 et 3) et tel que décrit dans le code de l'environnement (articles R229-45 à R229-56) sur l'année 2024, sur l'ensemble de nos sites et activités France et prenant en compte les catégories 1 à 6 de GES. La collecte des données couvre la période du 1^{er} janvier au 31 décembre et a été réalisée en 2025. Nous reprenons les données internes (soit la grande majorité des données nécessaires) et les données manquantes ont été complétées par des extrapolations (pour 2 postes non prépondérants en émission). Ont été exclus quelques flux ultra minoritaires et/ou très peu pertinents (exclusions au Scope 3 uniquement). Les facteurs d'émission sont ceux issus de la base carbone ADEME (Agence de la transition écologique) ou directement transmis par nos fournisseurs.



OBJECTIF :

-17%

d'émissions carbone à horizon 2030



t eqCO₂ = tonnes équivalent CO₂

Les actions mises en place commencent à porter leurs fruits et **nos émissions sont en baisse ces deux dernières années**, tant en valeur absolue qu'en intensité carbone (poids EGES / montant du chiffre d'affaires) entre 2022 et 2024.

-5% d'émissions carbone vs 2022

NOS ÉMISSIONS DE GAZ À EFFET DE SERRE SUR NOTRE CHAÎNE DE VALEUR

ÉMISSIONS EN AMONT

- Déplacements domicile-travail
- Déplacements professionnels
- Transport de marchandises en amont
- Immobilisations (fabrication du mobilier, du matériel, des machines, des véhicules... utilisés par l'entreprise)
- Achats de produits et de services

ÉMISSIONS DURANT L'ACTIVITÉ DE L'ENTREPRISE

- Consommation d'électricité, de gaz, de chaleur...
- Émissions des véhicules de l'entreprise (carburant, énergie)

ÉMISSIONS EN AVAL

- Transport de marchandises en aval
- Déplacements de visiteurs, d'auteurs et de clients
- Déchets liés à la fin de vie des produits

PAPIER

Le papier est le 1^{er} poste d'émission de gaz à effet de serre du groupe Editis car sa fabrication nécessite le recours à des énergies fossiles.

Le papier = 55 % de nos émissions



OBJECTIF :

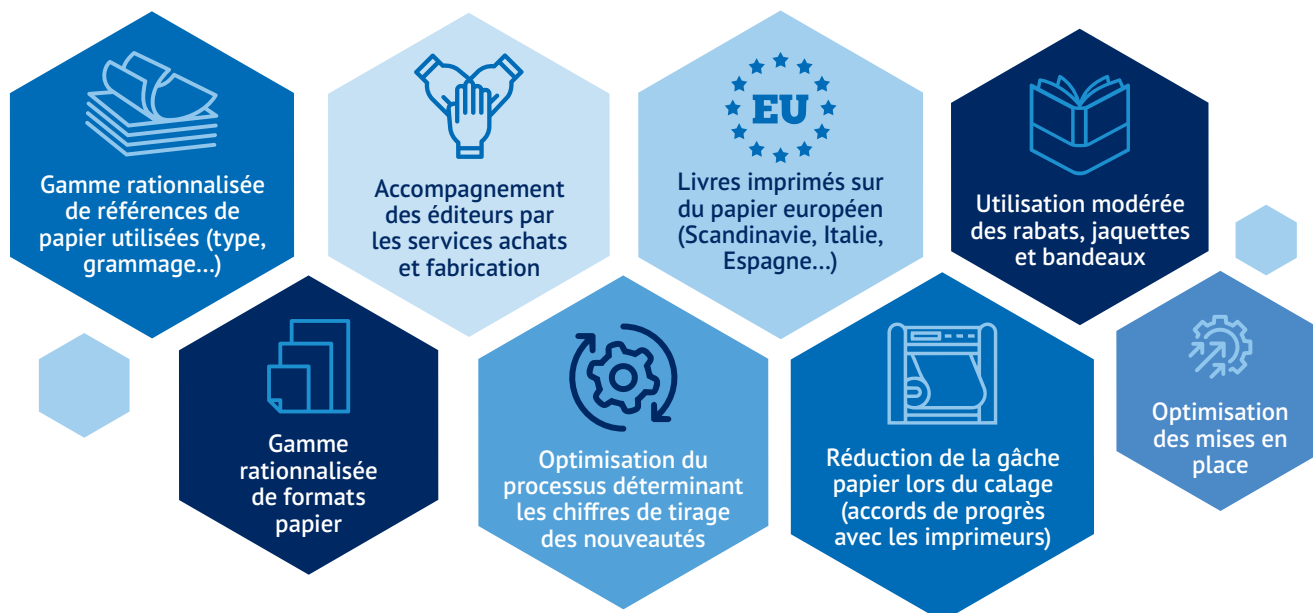
-12%

de consommation de papier à horizon 2030



La démarche papier

Mise en place en 2023, elle poursuit l'objectif de réduire notre consommation de papier grâce à une collaboration étroite entre toutes les parties prenantes : imprimeurs, fabricants, éditeurs et points de vente. Elle fait partie de notre démarche climat globale au titre de la sobriété en termes de consommation de ressources. Les actions ont contribué à la baisse des émissions carbone depuis 2 ans.



ÉNERGIES

Nos consommations d'énergie ont baissé en 2025 grâce aux mesures de sobriété énergétique telles que la régulation des températures, la généralisation des LED, l'extinction des éclairages extérieurs de nuit, la sensibilisation des collaborateurs aux éco-gestes et la mise en place d'outils de Gestion Technique des Bâtiments (GTB). Pour cela, nous coopérons étroitement avec nos bailleurs sur les sites que nous louons à Paris et dans l'Essonne. La baisse est de l'ordre de 4% en 2025.



Depuis 2025, nous avons recours aux énergies vertes à travers deux actions : l'achat d'électricité d'origines certifiées et l'installation d'ombrières sur le site logistique de Malesherbes. Celles-ci représentent 2000m² de panneaux solaires et sont installées sur le parking ; elles génèrent une production pouvant atteindre 358 MWh par an.



OBJECTIF :

-40%

de consommation
d'énergie à horizon
2030

TRANSPORT

Les ouvrages distribués par Interforum sont acheminés jusqu'aux points de vente par des transporteurs sélectionnés pour leur rigueur. Ces partenaires travaillent avec nous depuis de très nombreuses années. La qualité de leurs prestations est reconnue par l'ensemble de la profession. Près de 98% des livraisons sont effectués par la route ; la distance et la localisation des points de ventes expliquent ce taux. La stabilité de nos partenariats avec les transporteurs repose sur un triptyque simple et concret : rigueur administrative, excellence opérationnelle et engagement RSE.

L'engagement RSE est une démarche quotidienne qui se concrétise, entre autres réalisations, par des actions liées à l'optimisation des chargements et des tournées de livraisons, la réduction du nombre de trajets à vide, la formation quasi permanente des livreurs à l'éco-conduite, ou encore par la mise en place de véhicules électriques ou de dernière génération. Grâce à l'ensemble de ces actions la réduction des émissions carbone du transport est réelle.



OBJECTIF :

émissions carbone
du transport

-33%

à horizon 2030

Émissions carbone du transport en 2025

-5% (en kg de CO₂ / kg transporté)



**GÉRAUD
TRINIAC**
Directeur
des Transports
Interforum

“La RSE est une démarche qui est prise en compte au premier degré par l'ensemble de nos partenaires. Il ne s'agit pas d'une action de communication mais plutôt d'une réalité incarnée au quotidien. Cette approche contribue à la rentabilité des transporteurs dont les marges sont habituellement très faibles. Chaque partie y trouve ainsi son intérêt !”

Objectif N°2

Viser une fabrication plus responsable



En 2025, nous avons poursuivi la démarche papier entreprise en 2023. Pour cela nous avons continué à travailler sur les références papier (types et grammages) afin d'en optimiser l'utilisation et les stocks. Grâce au dialogue avec nos imprimeurs, nous avons reconduit des accords de progrès pour toujours plus de sobriété dans la consommation de cette matière essentielle pour notre secteur (page 11). Pour développer encore et toujours une dynamique de progrès, les collaborateurs des services fabrication sont formés aux dernières approches de l'écoconception



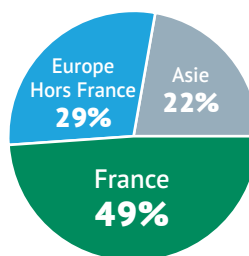
✓ Impression sous le label Imprim'Vert ou équivalent



✓ Papier issu de forêts gérées durablement



✓ Fabrication en France



✓ Des encres certifiées d'origine végétale



Pour 2026, nous nous engageons à continuer à réduire l'impact de notre activité sur l'environnement par une fabrication plus responsable, à tous les stades de la production d'un ouvrage.

L'éco-conception nous pousse aussi à innover, à chercher des solutions avec un impact moindre sur l'environnement. Par exemple :

- L'utilisation de vernis à impact réduit ou de colles à base d'eau.
- Une optimisation des packagings avec le remplacement progressif du magnet de fermeture des boîtes par un autre mode de fermeture.
- Des pastilles autocollantes et transparentes pour éviter le filmage.
- La suppression du plastique ou la recherche de plastiques recyclés.

*Le label PEFC® (Programme for the Endorsement of Forest Certification) garantit une gestion responsable et durable des forêts : il favorise la préservation et le renouvellement des forêts, en accord avec le règlement de l'Union Européenne de juin 2023 sur la lutte contre la déforestation et l'exploitation illégale des forêts.



DÉVELOPPEMENT DU COURT TIRAGE DYNAMIQUE

Pour que les éditeurs n'aient pas à choisir entre l'arrêt de commercialisation d'un livre paru depuis plusieurs années ou sa réimpression à plusieurs centaines d'exemplaires (volume incontournable en impression classique), nous avons testé et mis en place le « réapprovisionnement à la demande » (ROD) qui s'appuie sur une solution de Court Tirage Dynamique.

En optimisant les tirages, sur la base des besoins réels, chez notre partenaire Duplprint, nous réduisons les stocks, augmentons la disponibilité des ouvrages, évitons les exemplaires défraîchis et imprimons les quantités au plus juste des besoins...

Objectif N°3

Limiter les déchets



OBJECTIF :
réduction
des déchets de

3%
par an

Tous les déchets générés par notre activité quotidienne sont triés et valorisés notamment les cartons et plastiques issus de nos sites logistiques ainsi que les déchets de bureau. Une sensibilisation régulière est mise en place pour rappeler les éco-gestes.

Une nouvelle signalétique de tri a été déployée avenue de France, au siège.

DE NOUVELLES SOLUTIONS POUR LES EMBALLAGES



Nathan Maternelle mène, depuis 2024, une démarche d'éco-conception pour ses emballages jusqu'à créer les "éco-packs". Sans plastique jetable, car on lui a substitué du kraft, du papier ou du carton, ils permettent d'emballer, de caler ou de ranger

le contenu et les boîtes de matériel de façon plus responsable. En 2025, 64 % des références bénéficient de cette approche, soit environ 250 jeux et ateliers pédagogiques pour la maternelle.

Le Trophée RSE Alkor 2025 (catégorie Éducation & Loisirs) est venu récompenser cette démarche, ainsi que la capacité de Nathan à conjuguer innovation, responsabilité et impact positif.



ÉQUIPEMENTS INFORMATIQUES

La fabrication du matériel informatique (postes informatiques, périphériques informatiques, écrans...) a un fort impact environnemental, aussi nous veillons à nous assurer de son bon recyclage en fin de vie.

RECYCLABILITÉ

Les livres invendus ou impropres à la vente sont valorisés en fin de vie. Nous avons engagé des actions pour faciliter ce recyclage afin que le papier recyclé qui en est issu soit de meilleure qualité.

Nous échangeons régulièrement avec notre partenaire PAPREC et suivons ses recommandations pour optimiser la seconde vie du papier.

LE LIVRE RECHARGEABLE

Le livre sonore *Mes chansons à l'infini*, publié chez Grund, s'inscrit dans une démarche de réduction des déchets et de conception plus responsable. Contrairement aux livres sonores traditionnels à piles, celui-ci fonctionne

grâce à une batterie rechargeable via un port USB-C, ce qui permet d'éviter la production et le remplacement fréquents de piles, puis leur recyclage. Il allie simplicité d'utilisation et réduction de l'impact environnemental, en cohérence avec les objectifs de limitation des déchets et d'amélioration de la recyclabilité des produits.



LORS DE LA CONCEPTION

Pour les livres papier, nous nous efforçons de supprimer en amont les éléments qui viendraient perturber le recyclage du livre en pâte à papier : par exemple, un pelliculage de couverture contenant du plastique.

AVANT LA DESTRUCTION

Certains invendus de livres « non classiques », comme les livres sonores pour les petits, avec des piles, sont triés et démantelés pour assurer le recyclage de chaque composant dans la filière appropriée.



RESPONSABILITÉ ÉLARGIE DES PRODUCTEURS

Questions à **ALBANE DBICO**
Responsable conformité



Qu'est-ce que la Responsabilité élargie des producteurs ?

La Responsabilité Élargie du Producteur (REP) impose aux metteurs sur le marché de financer et d'organiser la gestion de la fin de vie des produits qu'ils commercialisent : prévention, tri, collecte et recyclage. Il s'agit d'une obligation organisée par filière (emballages, papiers graphiques, jouets, déchets équipements électriques ou électroniques, etc.) et définie par la réglementation.



Quels produits du groupe Editis sont concernés par la REP ?

Les livres ne relèvent pas d'une filière REP. En revanche, certains ouvrages (cahiers de jeux, d'activités, de coloriage) sont concernés. D'autres produits le sont également dès lors que, par leur nature ou leurs fonctionnalités, ils relèvent d'une autre filière : coffrets avec objets, jeux ou jouets, livres sonores, kits éducatifs, ou articles comportant du textile, des piles ou des composants électroniques (DEEE).

Ils relèvent alors des filières REP applicables : papiers graphiques, emballages ménagers, jouets, DEEE, piles et accumulateurs, textiles et mobilier.

Qu'a mis en place Editis pour répondre à cette exigence ?

Le groupe a mis en place une organisation structurée permettant d'identifier les produits relevant de chaque filière, d'adhérer aux éco-organismes compétents et de déclarer chaque année les volumes mis sur le marché.

Cette organisation couvre également l'ensemble des responsabilités liées à la conformité des produits au regard des différentes filières REP applicables.

Ce dispositif s'accompagne du paiement des éco-contributions (taxes).

Objectif N°4

Préserver la biodiversité



Nous avons rédigé un plan biodiversité pour la période 2025-2030 qui prévoit d'abord d'analyser et de mesurer nos impacts afin de pouvoir déterminer un objectif en ligne avec un monde « nature-positive » d'ici 2030.

Il s'agit d'un plan d'action pour :

Restaurer et régénérer

- Participer à des initiatives collectives de régénération de la biodiversité
- Améliorer les aménagements sur les sites de Tigery et Malesherbes

Collaborer avec la chaîne de valeur

- Accompagner et/ou engager nos fournisseurs de papier et nos imprimeurs dans des démarches d'amélioration continue, en plus d'exiger des certifications environnementales (FSC®, PEFC®)
- Faire évoluer la *Charte des achats responsables Editis* en incluant des critères de biodiversité

En 2025 nous avons planté 380 arbres sur le site de Tigery (91) avec principalement des essences locales.

Notre prochaine étape est de soutenir la biodiversité sur nos sites : par l'installation de nichoirs supplémentaires dans le Malesherbois d'ici 2027, le maintien et l'amélioration des aménagements écologiques à Tigery. Nous allons aussi analyser la biodiversité du site de Paris 13^e.



OBJECTIFS :

-30%

de la consommation d'eau d'ici 2030

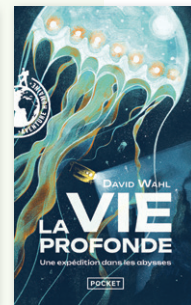
Réduction des émissions carbone liées à la production et au transport

Analyse biodiversité du site de Paris

Renforcement de la biodiversité sur nos sites

Objectif N°5

Sensibiliser le grand public aux enjeux climatiques



Nous nous sommes donné pour mission, à travers nos publications, de contribuer à la prise de conscience de l'urgence climatique, au plus grand respect de la nature, à l'éducation à la biodiversité et à l'environnement.

Avec chaque ouvrage engagé, nous œuvrons à la construction de nouveaux imaginaires en combinant émotion, divertissement et réflexion, en particulier pour les plus jeunes, avec des publications à découvrir en famille ou à l'école.

135 nouveautés en 2025 pour sensibiliser à la nature, à la biodiversité ou à l'environnement

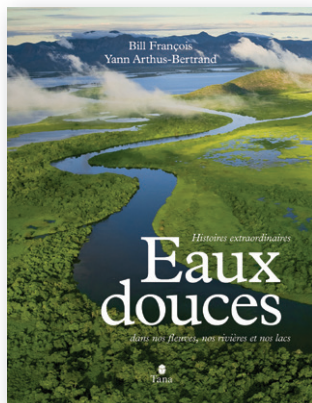


TANA ÉDITIONS

Les Éditions Tana publient des livres engagés qui visent à la fois à susciter des prises de conscience et à insuffler de l'énergie et de l'espoir pour éviter le repli sur soi que provoque l'alarmisme.



ALIX DE CAZOTTE
Responsable éditoriale de Tana Editions



“Pour allier fond et forme, nous imprimons nos ouvrages avec des encres végétales et non chimiques, en France, en circuit court, et nous allons vers des imprimeurs qui ont le label Imprim'Vert. Nous n'utilisons jamais de pelliculage plastique dans la couverture. Les papiers sont certifiés issus de forêts durablement gérées et ne comportent pas d'agents chimiques.”

**POUR
L'HUMAIN**





POUR L'HUMAIN

Objectif N°1

Contribuer à l'égalité et l'inclusion dans nos équipes

Handi engagé



LA MISSION HANDICAP

Nous avons lancé en 2021 #Handiengagé, la Mission Handicap du groupe, un dispositif de long-terme pour favoriser l'insertion et le maintien dans l'emploi des collègues en situation de handicap. En 2025, la Mission Handicap du groupe Editis a poursuivi son développement avec une structuration renforcée de ses actions de pilotage, d'accompagnement et de sensibilisation portée par une équipe dédiée au sein de la direction des Ressources humaines.

Notre politique handicap en 4 points

- Sensibiliser au handicap au travail et former le collectif (collaborateurs et managers).
- Accompagner et maintenir dans l'emploi les personnes porteuses d'un handicap.
- Recruter et intégrer les collaborateurs ayant du talent et la Qualité de Travailleur Handicapé (RQTH).
- Développer les réseaux internes de soutien aux collègues porteurs de handicap (référénts handicap, ambassadeurs handicap...).

Nos actions 2025

L'année a été marquée par une intensification du déploiement de l'accord agréé (2023-2025) et une nouvelle progression de l'inclusion.



AMÉLIA BOSNYAK

Responsable Développement RH et animatrice de la Mission Handicap

“Quatre ans après le lancement de la Mission Handicap, les perceptions internes évoluent positivement : la connaissance des dispositifs de compensation a bondi de +39 points, la connaissance du fonctionnement interne d'accompagnement de +23 points, et les équipes se déclarent globalement plus ouvertes et mieux informées. Les dispositifs d'accompagnement sont jugés utiles et bien accueillis, notamment les aménagements, les compensations RQTH et les actions de sensibilisation.

Ces résultats confirment l'ancrage du handicap comme axe structurant de la politique RSE d'Editis. La dynamique positive engagée avec le premier accord handicap agréé (2023-2025) constitue une base solide pour le déploiement d'un nouvel accord triennal 2026-2028 négocié avec les partenaires sociaux.”

5,4% des emplois occupés par des travailleurs handicapés (TOETH)

OBJECTIF : taux d'emploi des collaborateurs handicapés (TOETH)

> 6% en 2028

RÉTROSPECTIVE 2025

Pour que nos collaborateurs et collaboratrices développent leurs talents, nous veillons à :

- Favoriser l'évolution professionnelle par la formation et la mobilité interne.
- Organiser régulièrement des moments d'échange et de convivialité.
- Soutenir l'équilibre vie professionnelle / vie personnelle.
- Aider à la prévention pour une meilleure santé.



Campus famille

Les collaborateurs du groupe ont accès à cette plateforme numérique dédiée à la parentalité. Elle leur offre des conseils et des contenus éducatifs pour un meilleur équilibre vie personnelle et vie professionnelle. Une façon d'aider chaque enfant dans sa scolarité.



Information

Nous mettons un point d'honneur à assurer une communication interne régulière et fluide via différents canaux : intranet, newsletters, écrans dynamiques, affichage, etc.



Animation

La direction des Ressources humaines organise régulièrement des webinaires de sensibilisation pour prévenir ou soulager les problématiques posturales, visuelles et psychologiques, ainsi que des animations en lien avec la santé (sommeil, alimentation, dépistage des cancers...).

La direction de la Responsabilité sociétale & environnementale (RSE) fait de même pour sensibiliser aux enjeux climatiques.

Le siège parisien, avenue de France, dispose d'une salle de repos et désormais d'une salle d'allaitement pour une meilleure qualité de vie au travail.



Dialogue

Nous visons un dialogue social constructif notamment à travers une forte implication de nos collaborateurs dans les instances représentatives du personnel ; 10 entités du groupe sont dotées d'un CSE.



Partage

À l'occasion du quart d'heure de lecture national, un moment de partage de lecture en commun a été organisé au siège d'Editis. Cette animation interne a permis de promouvoir la lecture tout en créant un temps de rencontre et de convivialité entre collègues.



LES FEMMES À LA DIRECTION DU GROUPE

Si les femmes constituent une large part des effectifs du groupe, elles ne sont pas seulement majoritaires dans le management intermédiaire mais bien présentes au sommet de l'entreprise.

Ainsi, en 2025, 100% de la direction générale est féminine.

Le Comité Stratégique est 100% féminin



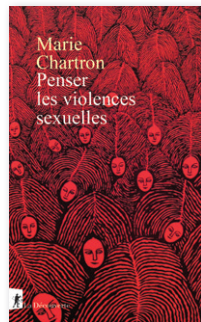
Objectif N°2

Œuvrer pour l'égalité et l'inclusion dans la Société

Chaque année, nous publions des ouvrages engagés qui contribuent à faire évoluer le regard et les mentalités sur différents sujets de société. Nos publications s'adressent à tous les publics, jeunes lecteurs comme adultes, et utilisent toute la palette des genres littéraires pour faire passer des messages d'égalité et d'inclusion.



VIOLENCES FAITES AUX FEMMES



ÉGALITÉ ENTRE LES SEXES



ESPRIT CRITIQUE



HARCÈLEMENT

STÉRÉOTYPES



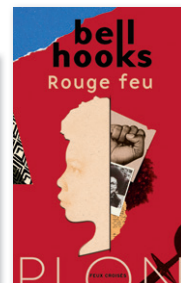
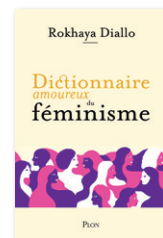
HANDICAP



FÉMINISME



SEXUALITÉ





FAIRE DÉCOUVRIR NOS MÉTIERS AUX JEUNES

Pour intégrer les jeunes talents qui nous rejoignent, nous les accompagnons grâce à un parcours d'intégration et des moments de convivialité ou des animations qui leurs sont réservés.

Nous ouvrons les portes de l'entreprise à des stagiaires en situation de handicap, via la Mission Handicap. Depuis 2018, grâce à l'association *Viens Voir Mon Taf*, nous ouvrons nos portes à des collégiens sans réseau pour leur stage de découverte, obligatoire en 3^e. Pendant ce stage d'une semaine, ils rencontrent des collaborateurs du groupe qui leur présentent leurs métiers : des rencontres inspirantes !

→ 10 collégiens accueillis en 2025



© Renaud Mairion



Questions à VIRGINIE SALMEN

Directrice et co-fondatrice de l'association *Viens Voir Mon Taf*

Quelle est la mission de l'association *Viens Voir Mon Taf* ?

Viens Voir Mon Taf, c'est le réseau des jeunes sans réseau : des stages de 3^e de rêve qui changent les perspectives d'avenir pour les élèves des quartiers populaires ! *Viens Voir Mon Taf* est une association qui lutte contre le déterminisme social.

Quel est le profil des collégiens que vous accompagnez ?

Viens Voir Mon Taf accompagne exclusivement des élèves de collèges de l'éducation prioritaire ou de quartiers prioritaires de la politique de la Ville (QPV).

Quel est l'objectif du stage de découverte de l'entreprise obligatoire en 3^e ?

C'est de découvrir le monde du travail, partager le quotidien de professionnels et bénéficier d'une expérience concrète, selon la définition du ministère de l'Éducation nationale. C'est aussi l'occasion pour les élèves de gagner en autonomie, de prendre confiance dans un nouvel environnement.

Pourquoi est-ce compliqué pour ces collégiens de trouver une entreprise qui les accueille ?

Les élèves que nous accompagnons ont souvent des rêves, des envies de découverte de métiers mais peu de réseau professionnel. Leurs parents sont à 66% ouvriers ou inactifs au sens de l'Insee. *Viens Voir Mon Taf* leur apporte ce réseau qu'ils et elles n'ont pas.



Depuis quand travaillez-vous avec le groupe Editis ?

Editis est un partenaire historique de *Viens Voir Mon Taf*. Le groupe a accueilli ses premiers stagiaires dès 2018 !

Quels sont les retours des collégiens qui ont effectué leur stage chez Editis ?

Les stagiaires sont très enthousiastes à l'issue de leur stage : ils et elles donnent une note de 4/5 à cette expérience d'immersion de 5 jours. Un exemple de retour d'une stagiaire : « J'ai appris beaucoup de choses sur le métier d'éditeur, la date de création d'une maison d'édition (*Robert Laffont*) créée en 1941 donc pendant la Seconde guerre mondiale, j'ai trouvé cela très touchant. »

Grâce à des professionnels engagés comme ceux d'Editis, *Viens Voir Mon Taf* va franchir cette année la barre des 10 000 stages de qualité réalisés. Un immense merci !

Accédez au site
www.viensvoirmontaf.fr



Objectif N°3

S'engager pour l'éducation

Les maisons du Pôle Education - Bordas, Clé International, MDI, Nathan et Retz - accompagnent les enseignants et les élèves, de la maternelle aux études supérieures. Année après année, nous innovons pour plus d'accessibilité, d'inclusion et de réussite scolaire grâce à de la Recherche et Développement (R&D), des partenariats et la coopération avec les experts des sciences de l'éducation. En 2025, l'accent a été mis sur l'accessibilité et les apports de l'intelligence artificielle (IA).



DES OUVRAGES ADAPTÉS POUR LES ENFANTS À BESOINS PARTICULIERS

Pour soutenir les efforts de lecture des enfants souffrant de dyslexie ou de dyspraxie, les collections Dyscool Nathan et Bordas, et C.L.E.O DYS Retz sont pensées pour eux avec des récits ou des leçons adaptées et accessibles. Nathan a édité un dossier, sur les troubles spécifiques du langage et des apprentissages, destiné aux enseignants. Plus de 30% des outils pédagogiques parmi son offre de matériel éducatif sont aussi destinés aux élèves en situation de handicap.

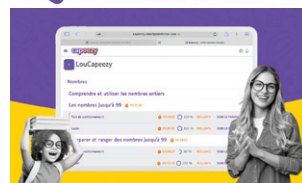
ÉDUCATION ET INTELLIGENCE ARTIFICIELLE



L'intelligence artificielle peut être une alliée pour les apprentissages et l'accessibilité, c'est dans cette optique que nos éditeurs et nos auteurs scolaires s'en sont emparés. Par exemple, Nathan a édité *Réviz'IA 2^{de}* en partenariat avec la startup AskMona qui permet à l'élève de poser toutes les questions sur le programme de 2^{de}

pour que l'IA lui propose des quiz de révision en retour. Cette innovation se retrouve dans le cahier de révision *Réviz'IA, ton brevet avec l'IA 3^e*. Certains manuels scolaires numériques intègrent des outils d'IA pour améliorer l'accessibilité par adaptation des textes, des images et des exercices en fonction des besoins spécifiques des élèves en situation de handicap (dyslexie, dysgraphie, etc.).

PARTENAIRE DU SOUTIEN À LA RÉUSSITE SCOLAIRE



La Banque Populaire a offert, en partenariat avec Nathan, un accès gratuit à la plateforme de soutien scolaire MyMaxicours aux enfants de ses clients, ainsi qu'un Carnet interactif pour les aider à

réussir leur stage de 3^e et de 2^{de}. Bordas a reconduit son partenariat avec l'association ZupdeCo afin de mettre à disposition des licences MyMaxicours gratuites pour les tuteurs qui suivent des élèves en difficulté.

DES RESSOURCES POUR RENOUVELER LES PRATIQUES PROFESSIONNELLES



Nathan Compétences édite des modules e-learning à destination des entreprises afin de former leurs collaborateurs sur des enjeux sociaux majeurs : inclusion, diversité, harcèlement, prévention des risques psycho-sociaux, transition écologique, RSE, parentalité, etc.

Des conférences sur *la qualité de vie, les conditions de travail et la santé mentale* participent au mieux-être des collaborateurs.

Des conférences sur *la qualité de vie, les conditions de travail et la santé mentale* participent au mieux-être des collaborateurs.

Nathan a également organisé la webconférence *C'est (pas) moi c'est l'IA* destinée aux enseignants et disponible en replay.

Accédez au replay



Objectif N°4

S'engager pour l'accès au livre et à la lecture

En 2025, le groupe Editis a apporté son soutien à des associations de diverses façons : soutien financier, mécénat de compétences, édition d'ouvrages à leur profit, dons d'ouvrages issus de nos bibliothèques, etc. Parmi elles :



LIRE POUR EN SORTIR

Depuis 2019, Editis soutient l'association *Lire pour en Sortir*, dont la mission est la réinsertion des personnes détenues pour de courtes peines par la maîtrise des savoirs de base, lire et écrire.

Ce soutien n'est pas que financier, il comporte aussi un volet de coopération impliquant des auteurs et des éditeurs :

- Mobilisation des collaborateurs du groupe Editis sous forme de mécénat de compétences
- Participation d'auteurs et autrices à des rencontres littéraires ou des ateliers d'écriture en milieu carcéral
- Édition d'ouvrages en partenariat : 3 depuis 2021
- Participation aux événements de l'association

Les actions 2025 :

12 rencontres littéraires avec 9 auteurs du groupe Editis. Bénéficiaires : 200 personnes détenues

15 collaborateurs Editis engagés sur des missions en mécénat de compétences : sélection des textes du concours annuel d'écriture et sélection des livres du nouveau catalogue de lecture proposé aux personnes détenues...

Édition de *L'étincelle* aux éditions des Presses de la Cité, recueil des meilleurs textes du concours d'écriture 2024.

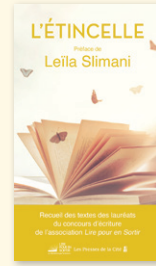
15 358 livres lus et offerts dans le cadre d'un accompagnement personnalisé à la lecture. Bénéficiaires : 2 300 personnes détenues.



LIVRES « AU PROFIT DE »



Restos du cœur
1 livre acheté = 5 repas offerts
Pocket



Lire pour en sortir
1 livre acheté = 1,5€ reversé à l'association
Les Presses de la Cité



Cop1=Solidarité étudiante
Tous les bénéfices reversés à l'association
Pocket



SPA
1 livre acheté = 1 repas offert aux animaux
Les livres du Dragon d'Or



Conscience
1 livre acheté = 1€ reversé à l'association
Le bruit du monde



MARIE-PIERRE LACARABATS
Directrice générale de Lire pour en Sortir

“À travers ce partenariat, je souhaite mettre en lumière l’engagement multidimensionnel du groupe Editis et l’impact de son accompagnement. Depuis plusieurs années, tous les métiers du groupe se sont mobilisés à nos côtés pour favoriser la réinsertion des personnes détenues. Ainsi, ce sont presque 2600 bénéficiaires qui ont été touchés en 2025, essentiellement jeunes (40% ont moins de 30 ans), et cela aussi bien en métropole qu’outre-mer, dans 41 prisons partenaires. Grâce à ce partenariat, les bénéficiaires augmentent leurs bagages éducatifs et culturels indispensables à leur réinsertion, c’est un impact extrêmement qualitatif et durable. Enfin, l’édition d’ouvrages écrits par des détenus participe au changement du regard du grand public sur la détention.”

AU CŒUR DE NOS METIERS





AU CŒUR DE NOS METIERS

Objectif N°1

Penser le livre de demain

Participer à la transition de la filière du livre vers des modèles plus sobres et à moindre impact fait également partie de notre engagement. Depuis plusieurs mois, nous participons ainsi à des groupes de travail interprofessionnels et nous avons rejoint en 2025 des expérimentations ambitieuses pour contribuer à cette réflexion sur le livre durable.

L'ABONNEMENT, UN NOUVEAU BUSINESS MODEL ?

- Lancement en octobre 2025
- Un principe de location de livres
- Un abonnement en librairie à 29,90€ par an
- Testé dans 3 librairies
- Valable sur une sélection de romans, documentaires, BD pour les 9-11 ans
- L'enfant emprunte, lit, échange à son rythme. À la fin, il peut garder son livre préféré
- Un catalogue de 26 titres issus de 9 maisons d'édition dont 2 du groupe Editis (Poulpe Fictions et PKJ)



Ce test a été lancé par le Bureau des Acclimations dans le cadre d'un projet de recherche-action intitulé « Décarboner le livre et l'édition » en collaboration avec l'Université de Grenoble-Alpes et en partenariat avec *The Shift Project*. Il est financé par le dispositif « Alternatives vertes pour la culture » de France Relance 2030.



COOPÉRATION AVEC NOS PARTIES PRENANTES

Le Syndicat national de l'édition (SNE) a lancé en 2025 le programme « Chapitres responsables » pour une édition durable, articulé autour de trois mesures concrètes et innovantes :

 CALCULER Mise en place d'un calculateur de l'empreinte carbone	 ANALYSER Réalisation d'analyses du cycle de vie	 FORMER Création d'un outil de formation
--	---	---

En tant qu'entreprise adhérente du SNE, et membre de la commission Fabrication et Environnement, nous avons participé à l'élaboration de ce programme et au cahier des charges.

Syndicat national de l'édition

Accédez au site www.sne.fr



Nos collaborateurs échangent régulièrement avec leurs pairs, les enseignants et les étudiants de la chaîne du livre pour nourrir le débat de l'adaptation comme avec l'Université Grenoble-Alpes en octobre 2025.

COMPRENDRE ET AGIR SUR NOS IMPACTS

Au sein d'Interforum, 20 collaborateurs ont travaillé sur la *Fresque du Livre*® pour explorer les enjeux environnementaux de la chaîne du livre. Cet atelier s'inscrivait dans un séminaire commercial qui a fait la part belle aux questions de développement durable et a permis de découvrir les initiatives déjà en place ou encore à créer, chez Editis, pour réduire l'impact du secteur sur le climat.



Objectif N°2

Développer des pratiques responsables

Notre engagement en faveur de l'éthique et de la conformité se traduit notamment par :

- **Le Code de conduite anti-corrupcion**, mis à jour en 2024, rappelle le cadre légal sur les comportements à proscrire, comme étant caractérisables de faits de corruption ou de trafic d'influence, et les bonnes pratiques à adopter au quotidien. Il est mis à disposition de chaque collaborateur.
- **Une formation anticorrupcion via un e-learning**, est proposée afin de permettre de mieux appréhender les enjeux et risques liés à la corruption. Par ailleurs, certaines formations en présentiel ont été dispensées par la Direction Juridique & Compliance aux personnes les plus exposées aux risques de corruption en 2025.
- **Le Dispositif d'alerte professionnelle**, mis à jour en 2024 et accessible via une plateforme, permet d'émettre des signalements dans le cadre de la loi Sapin 2 relative à la lutte contre la corruption et le trafic d'influence, ainsi que de la loi relative au devoir

de vigilance des sociétés mères et des entreprises donneuses d'ordre.

- **La politique cadeaux et invitations**, mise à jour en 2025, donne les définitions, ainsi que les principes directeurs et les limites à respecter, aussi bien lorsqu'un cadeau ou une invitation est reçu que lorsqu'il est offert.
- Notre groupe s'engage à appliquer le **Règlement général sur la protection des données (RGPD)**. Le Délégué à la protection des données (DPO) est habilité à recevoir toute demande d'exercice de droits ou saisie par les autorités compétentes en cas d'infraction au règlement.
- **NOUVEAU** Une **Charte d'utilisation d'outils d'intelligence artificielle générative au sein du groupe Editis** a été éditée en 2025 : elle propose un cadre à l'utilisation de l'intelligence artificielle, notamment pour assurer le respect de la propriété intellectuelle des auteurs et des illustrateurs. Elle préconise également d'utiliser les outils et logiciels validés par la direction du groupe.

23
sollicitations
auprès du Délégué
à la protection
des données

233
collaborateurs Editis
formés sur l'éthique
et la compliance
(e-learning +
présentiel)



Objectif N°3

Mobiliser les fournisseurs et les collaborateurs



NOS PARTENAIRES

La Charte Achats Responsables définit les principes de relations commerciales éthiques et durables entre les sociétés du groupe et leurs fournisseurs de biens ou de services ou leurs sous-traitants. Elle rappelle le respect des lois et des réglementations applicables, ainsi que les engagements du groupe en matière de conformité et de responsabilité sociétale d'entreprise.



NOS ÉQUIPES

Notre première partie prenante, ce sont les collaborateurs. Ils participent à la politique RSE.

Ainsi en 2025 :

- Un questionnaire a été diffusé aux collaborateurs pour évaluer leur connaissance de la RSE et leur perception des engagements d'Editis. Ce questionnaire auquel ils ont largement répondu les invitait également à proposer des idées d'actions à promouvoir dans la stratégie RSE du groupe.
- Un Comité Opérationnel RSE a été mis en place en 2025. Composé de salariés de maisons, de services et de métiers divers, il a pour mission de challenger la politique RSE.
- Une Charte du Marketing Numérique Responsable a été élaborée de manière collective en 2025. Elle vise à sensibiliser aux impacts des actions digitales.
- Des actions régulières de sensibilisation sont proposées : ateliers, webinaires, conférences...



OBJECTIF :
faire participer
plus de

10%

des collaborateurs
à une action RSE
ou davantage,
en 2026

Objectif N°4

Engager notre responsabilité

Adhésion 2012



ADHÉRER POUR MIEUX AGIR

Notre engagement se traduit par des adhésions et contributions à divers mouvements. Ces adhésions nous obligent.

Nous rendons compte chaque année de nos résultats et nous nous inscrivons dans une démarche de progrès continu pour aller toujours plus loin.

#ManifesteInclusion

Adhésion 2022



Adhésion 2025



ODD 4 ÉDUCATION DE QUALITÉ

Nous soutenons l'éducation par la publication d'ouvrages de qualité et l'accessibilité de l'apprentissage au plus grand nombre. Nous œuvrons également pour proposer des livres à ceux qui en sont éloignés et pour rendre la lecture accessible à tous. Nous avons enfin fait le choix d'une utilisation raisonnée de l'IA pour profiter de sa puissance tout en respectant une éthique forte.



ODD 12 CONSOMMATION ET PRODUCTION RESPONSABLES

Réduire l'impact environnemental lié à notre cœur de métier est notre priorité, depuis plusieurs années, afin de proposer des ouvrages de plus en plus durables à nos lecteurs.



ODD 5 ÉGALITÉ ENTRE LES SEXES

À travers nos ouvrages, nous cherchons à diffuser une vision égalitaire de la Société et ainsi contribuer à donner une place plus juste à chaque femme. Nous veillons à mettre en avant des « role-models » féminins pour inspirer les petites filles. C'est la même vision que nous avons en interne où une majorité de collaboratrices occupent des fonctions à forte responsabilité.



ODD 13 MESURES RELATIVES À LA LUTTE CONTRE LES CHANGEMENTS CLIMATIQUES

Nous travaillons à réduire nos émissions de CO₂ tout au long de notre chaîne de valeur. En tant qu'éditeur, nous sensibilisons également à l'urgence climatique à travers de nombreux ouvrages engagés.



ODD 10 INÉGALITÉS RÉDUITES

Notre engagement nous porte à soutenir des associations qui travaillent à réduire les inégalités sociales. Nous nous attachons également à lutter contre les stéréotypes dans nos ouvrages et à mettre en lumière des enjeux de société discriminants. Au sein du groupe, nous veillons chaque jour à la diversité et à l'inclusion de tous.



ODD 15 VIE TERRESTRE

En réduisant notre consommation de papier, en utilisant celui issu de forêts gérées durablement, et en laissant une grande part à la nature sur nos sites industriels, nous nous efforçons de protéger et de renforcer la biodiversité.

**NOUS ALLONS CONTINUER ET INTENSIFIER
NOS EFFORTS POUR INSCRIRE LA PÉRENNITÉ
DE L'ENTREPRISE DANS LES LIMITES
PLANÉTAIRES ET LE MIEUX-ÊTRE SOCIAL.**

Accédez à la
COP 2025
→



ENGAGEMENTS & OBJECTIFS

NOTRE POLITIQUE RSE

3 piliers et 11 engagements qui répondent aux enjeux prioritaires de notre secteur :



PRÉSERVER LA PLANÈTE

1. Réduire nos émissions de gaz à effet de serre
2. Réduire nos consommations de matières premières (eau et papier...) et d'énergie
3. Baisse de la production de déchets (sur nos sites, par nos activités et chez nos clients)
4. Publier des contenus pour informer ou éduquer à la nature, au climat, à la biodiversité...



AGIR POUR UNE SOCIÉTÉ PLUS HUMAINE

5. Agir pour l'éducation pour tous
6. Permettre l'accès au livre et à la lecture à ceux qui en sont éloignés
7. Contribuer à l'égalité et à l'inclusion dans nos équipes
8. Œuvrer à l'égalité et à l'inclusion dans la Société



AGIR DANS NOS MÉTIERS

9. Développer des pratiques responsables
10. Travailler avec nos parties prenantes sur la meilleure voie vers « le livre durable »
11. Mobiliser les collaborateurs et les fournisseurs

De ces piliers et engagements découlent des objectifs de court et moyen termes ainsi qu'un plan d'action annuel impliquant certaines de nos parties prenantes, tant internes qu'externes.

Nous avons réuni ici les objectifs principaux, dans un souci de lisibilité et de transparence :

editis **E**



POUR LA PLANÈTE

Émissions carbone
-17% à horizon 2030.

Énergies
-40% à horizon 2030 et conformité avec le Décret tertiaire.

Déchets d'activités et sur nos sites
-3% par an et poursuite des actions de recyclage.

Chez nos clients
Réduire les emballages et le plastique à usage unique des produits finis via l'éco-conception.

Ouvrages et contenus
Informer ou former au respect de la nature, à l'importance de la biodiversité et à l'action climatique : > 90 nouveautés par an.



POUR L'HUMAIN

Mécénat
30% du budget RSE annuel.

Mécénat de compétences
Grâce à 2 jours par an et par collaborateur : développer son recours.

Emploi de collaborateurs en situation de handicap (TOETH)
>6% des effectifs à fin 2028.

Ouvrages et contenus
Informer ou former à l'acceptation de la différence et au vivre ensemble.



AU CŒUR DE NOS MÉTIERS

Initiatives
Participer à toutes les initiatives environnementales du SNE et en susciter d'autres.

Fournisseurs
Diffuser nos bonnes pratiques auprès des fournisseurs de notre chaîne de valeur et les inciter à adopter les plus pertinentes.

Collaborateurs
Les inciter à participer aux animations, actions ou sensibilisations RSE : > 10% des effectifs impliqués, chaque année.

NOTRE ENGAGEMENT POUR L'AVENIR

En 2026, nous nous engageons à poursuivre la mise en œuvre du plan global RSE Editis pour atteindre les objectifs définis. Il répond aux obligations réglementaires ainsi qu'aux axes de travail choisis volontairement. Nous rendrons compte notamment sur :

- La baisse de nos émissions carbone grâce à un nouveau bilan début 2027 sur les données 2026.
- L'amélioration de nos consommations énergétiques grâce à un audit énergétique de nos principaux sites.
- Les premiers indicateurs du plan biodiversité.
- La reconduction de l'accord handicap triennal négocié avec les partenaires sociaux.
- L'analyse de double matérialité menée avec l'aide d'un cabinet spécialisé.
- L'engagement volontaire à respecter et défendre les droits humains, le droit du travail, de l'environnement, et de lutter contre la corruption, par notre adhésion au Pacte Mondial.

“

PASSEURS
DE SAVOIR,
DE CRÉATION
ET D'ÉMOTION,
NOUS FAISONS
DE L'ÉDITION
UN ENGAGEMENT
QUOTIDIEN. ”

editis
E



Interview de NATHALIE BACHELIER

Directrice de la responsabilité
sociétale et environnementale

“

UNE RSE RÉUSSIE
EST UNE RSE
QUI APPARTIENT
À TOUS. ”

Pour vous, qu'est-ce qu'une « bonne » stratégie RSE ?

Une stratégie RSE, ce n'est ni un rapport annuel ni une liste de "bonnes actions". C'est une démarche en lien avec les grandes briques de la stratégie d'entreprise.

Quelle est la finalité de votre stratégie RSE ?

Assurer la pérennité économique de l'entreprise dans un monde qui change :

- climat plus instable,
- ressources sous tension,
- attentes fortes des clients et des talents (auteurs, illustrateurs, collaborateurs...),
- exigences réglementaires croissantes.

Concrètement, la RSE permet de piloter deux dimensions en même temps : les impacts de l'entreprise sur son environnement (social, environnemental, chaîne de valeur) et les risques et opportunités que les évolutions actuelles créent pour l'entreprise. C'est ce que l'on appelle la "double matérialité" – et c'est là que la RSE peut vraiment devenir stratégique. Nous sommes d'ailleurs en train de réaliser cette analyse, chez Editis, ce qui nous amène à penser en termes de pérennité de l'entreprise et de durabilité de nos activités, avec une focale à 5 ou 10 ans.

La RSE peut-elle générer une forme de retour sur investissement (ROI) ?

Oui bien-sûr et voici quelques exemples très concrets. C'est la démarche RSE qui est à l'origine de la Mission Handicap déployée au sein du groupe. Celle-ci a permis de renforcer l'attachement des équipes envers l'entreprise mais aussi de réduire drastiquement la contribution payée – une sorte d'amende - tant que la part des personnes en situation de handicap dans les effectifs était inférieure à 6% et les handi- achats insuffisants. L'approche par la RSE a été déterminante dans notre participation au test de location de livres en librairie (L'Abo) qui est un vrai test de nouveau modèle d'affaires. Et bien sûr le bilan régulier des émissions de gaz à effet de serre est extrêmement mobilisateur pour des démarches de sobriété, d'économie et d'innovation : ça pousse encore plus à sortir de certaines habitudes ou automatismes !

Un mot de conclusion ?

Si Editis est un passeur de savoir, de création et d'émotion, le service RSE est un passeur de conviction et d'engagement. Une RSE réussie est une RSE qui appartient à tous.

NOUS SOUTENONS
LE PACTE MONDIAL



ÉDITER EST
UNE INVENTION
PERMANENTE

92 avenue de France
75013 Paris
01 53 53 30 00

www.editis.com
rse@editis.com

Pensez à trier :

